

## Forschung und Informationstechnologie an der DHGE



## Zahlen und Fakten

Gründung:	1998 durch den Freistaat
Studienangebote:	Duale praxisintegrierte Bachelorstudiengänge in den Bereichen Technik (Maschinenbau, Elektrotechnik, Informatik, Wirtsch.-Ing.), Wirtschaft (Betriebswirtschaft) und Soziales (Soziale Arbeit)
Studierende:	rd. 1.250 (2016/17)
Studienanfänger:	derzeit ca. 500 pro Jahr
Praxispartner:	rd. 1.600, vorwiegend regionale KMU sowie öffentliche Einrichtungen, Verwaltungen und freie Träger
Studiendauer:	3 Jahre mit wechselnden Theorie- und Praxisphasen
Absolventen:	rd. 6.000 bisher, davon ca. 50% Wirtschaft, 35% Technik, 15% Sozialpädagogen

## Studienangebot im Studienbereich Wirtschaft

### Betriebswirtschaft (Campus Gera) *Bachelor of Arts*

- Handel
- Industrie
- Logistik
- Management im Gesundheitswesen
- Öffentliches Management  
**Neu ab 2021:  
Digitales Verwaltungsmanagement**
- Wohnungs- und Immobilienwirtschaft

### Betriebswirtschaft (Campus Eisenach) *Bachelor of Arts*

- Groß- und Einzelhandel
- Mittelständische Industrie
- Dienstleistungsmanagement
- Intern. Business Administration
- Tourismuswirtschaft

# Studienangebot im Studienbereich Soziales

## **Soziale Arbeit (Campus Gera)** *Bachelor of Arts*

- Rehabilitation
- Kinder- und Jugendarbeit
- Soziale Dienste

## Studienangebot im Studienbereich Technik (Campus Gera)

**Elektrotechnik / Automatisierungstechnik**

***Bachelor of Engineering***

**Praktische Informatik**

***Bachelor of Engineering***

**Wirtschaftsinformatik**

***Bachelor of Science***

**Wirtschaftsingenieurwesen Elektrotechnik**

***Bachelor of Science***

**Informations- und Kommunikationstechnologien**

***Bachelor of Engineering***

**Neu ab 2021:**

**Verwaltungsinformatik**

	WS 2011/12	WS 2012/13	WS 2013/14	WS 2014/15	WS 2015/16	WS 2016/17   <sup>1</sup>
TU Ilmenau	767	731	696	706	692	646
BU Weimar	236	224	255	270	271	119
EAH Jena	78	62	65	45	27	19
FH Erfurt	386	320	290	305	302	187
HS Schmalkalden	652	638	627	613	577	426
HS Nordhausen	-	-	-	-	-	13
<b>Insgesamt</b>	<b>2.119</b>	<b>1.975</b>	<b>1.933</b>	<b>1.939</b>	<b>1.869</b>	<b>1.410</b>

| <sup>1</sup> Vorläufige Daten.

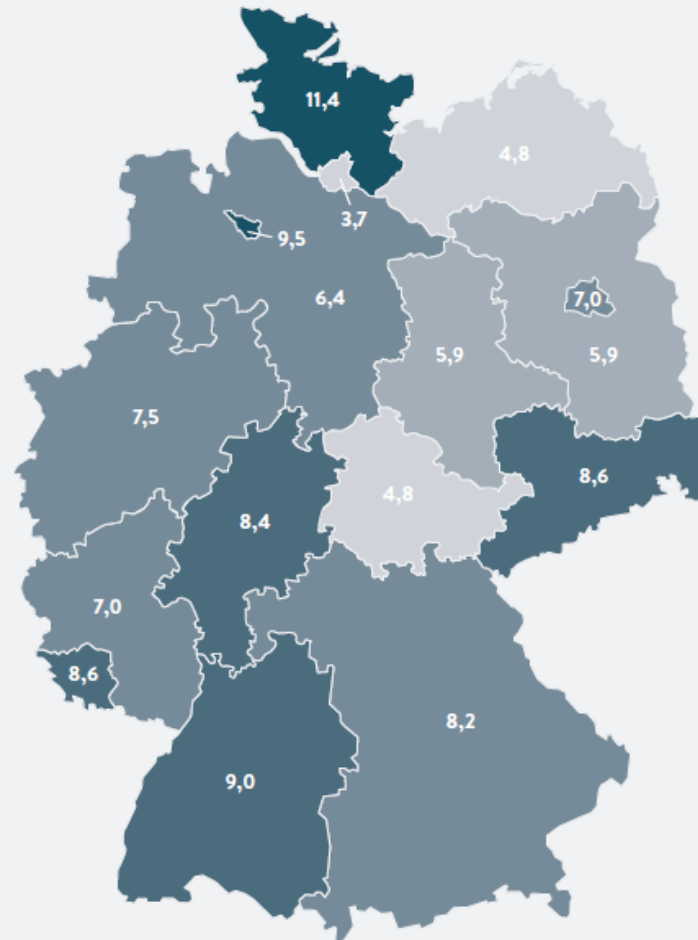
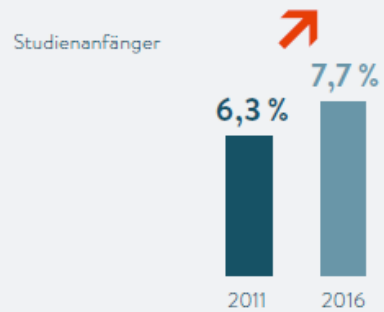
Studienbereiche  
Informatik/

DHGE 2021  
ca. 330 IT-Studierende  
(mit Automatisierungstechnik)

Quelle: Stifterverband Wissenschaft, Heinz-Nixdorf-Stiftung

## Informatik: Studienanfänger und Personal im Vergleich

ANTEIL, DEN DIE INFORMATIK IN DEN GRUPPEN AN DER HOCHSCHULE AUSMACHT



ANTEIL STUDIENANFÄNGER IM STUDIENBEREICH  
INFORMATIK AN ALLEN STUDIENANFÄNGERN IM WS 2016/17

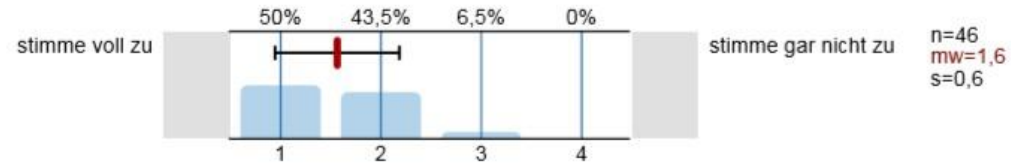


## THÜRINGEN

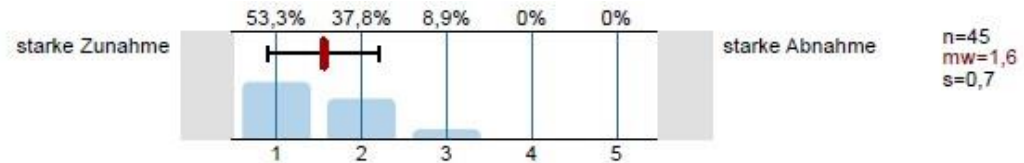
Gesamtbewertung: Schlussgruppe. Starker Rückgang der Absolventen, Rückgang auch bei der Anzahl der Studienanfänger, ein geringer Anteil internationaler und weiblicher Studierender sowie ein Rückgang beim wissenschaftlichen Personal – Thüringen schneidet beim Ländercheck Informatik ganz überwiegend schlecht ab.



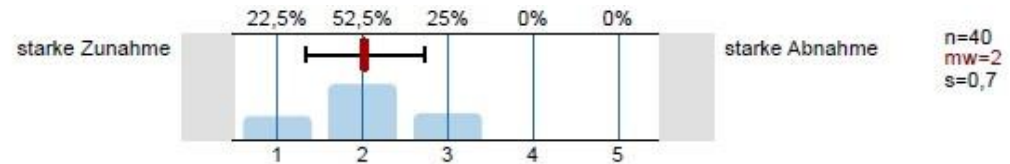
7.5) Die Nachfrage nach Mitarbeitern mit IT-Kompetenzen steigt, denn diese werden für die Planung, Simulation und Überwachung von komplexen und vernetzten Produktionsprozessen benötigt.



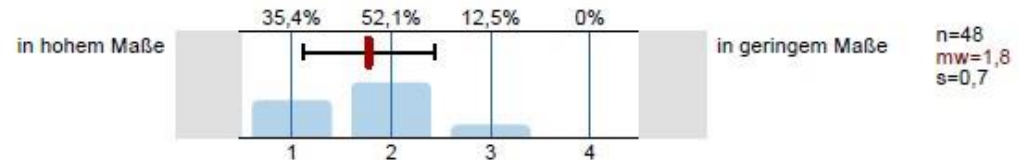
4.10) IT-Sicherheit



4.14) Datenanalyse



4.21) IT-Kenntnisse



## **DHGE als Staatliche Zertifizierungsstelle**

- Zertifizierung für Informationssicherheitsbeauftragte seit 2009
- Zertifizierung für Datenschutzbeauftragte seit 2016

## **Geplant für 2021**

- Zertifikatslehrgang E-Government („Digitallotsen“)

- Gesetzlicher Auftrag der DHGE zu anwendungsbezogener Forschung in Zusammenarbeit mit Praxispartnern, anderen Hochschulen und der Wirtschaft
- Gegenwärtig existiert noch keine Infrastruktur an der DHGE für die systematische Planung und Durchführung kooperativer Forschungsprojekte sowie die Einwerbung, Verwaltung und Abrechnung von Drittmitteln.
- Stellenplan der DHGE und die Rahmenvereinbarung IV sehen keine personellen bzw. finanziellen Ressourcen für eigene Forschungsbereiche vor.

## Herausforderung III: Forschungsförderung

	Programm	Summe (p.a.)
UNIVERSITÄTEN	Exzellenzstrategie	533 Mio. €
	Wissenschaftlicher Nachwuchs	62,5 Mio. €
	Innovative Hochschule	27,5 Mio. €
	<b>Programme Bund Gesamt</b>	<b>623 Mio. €</b>
	DFG	ca. 2.000 Mio. €
	<b>Gesamt</b>	<b>ca. 2.600 Mio. €</b>
FHs/HAWs	Forschung an Fachhochschulen	48 Mio. €
	Innovative Hochschule	27,5 Mio. €
	<b>Programme Bund Gesamt</b>	<b>75,5 Mio. €</b>
	DFG	ca. 10 Mio. €
	<b>Gesamt</b>	<b>ca. 86 Mio. €</b>

entspricht  
ca. 3,3%

Quelle: Bundesministerium für Bildung und Forschung 2016, Deutsche Forschungsgemeinschaft 2016

(aus Vortrag Karim Khakzar bei SPD-Bundestagsfraktion 28.11.2016)

# Horizont Europa (FP9)



## Leitlinien für das neue EU-Rahmenprogramm für Forschung und Innovation

Positionspapier der Bundesregierung

Für Horizont Europa steht für die  
Programmlaufzeit von 2021-2027 ein  
Gesamtbudget von bis zu **95,5 Mrd. €** zur  
Verfügung.

Zurzeit befinden sich die dazugehörigen  
Rechtstexte im finalen Verabschiedungs-  
prozess.

<https://www.horizont-europa.de>

### Nutzerfreundlicher

Analysen belegen seit Jahren, dass das „europäische Problem“ weniger in der Wissensgenerierung liegt, sondern darin, das vorhandene Wissen in marktfähige Produkte und Dienstleistungen zu bringen. Daher gilt es in Zukunft, die verschiedenen Komponenten und Bereiche konzeptionell, inhaltlich und zeitlich besser aufeinander abzustimmen, die Übergänge effektiver als bisher zu gestalten, und der Wissenschaft und Wirtschaft eine nahtlose unkomplizierte Förderung entlang